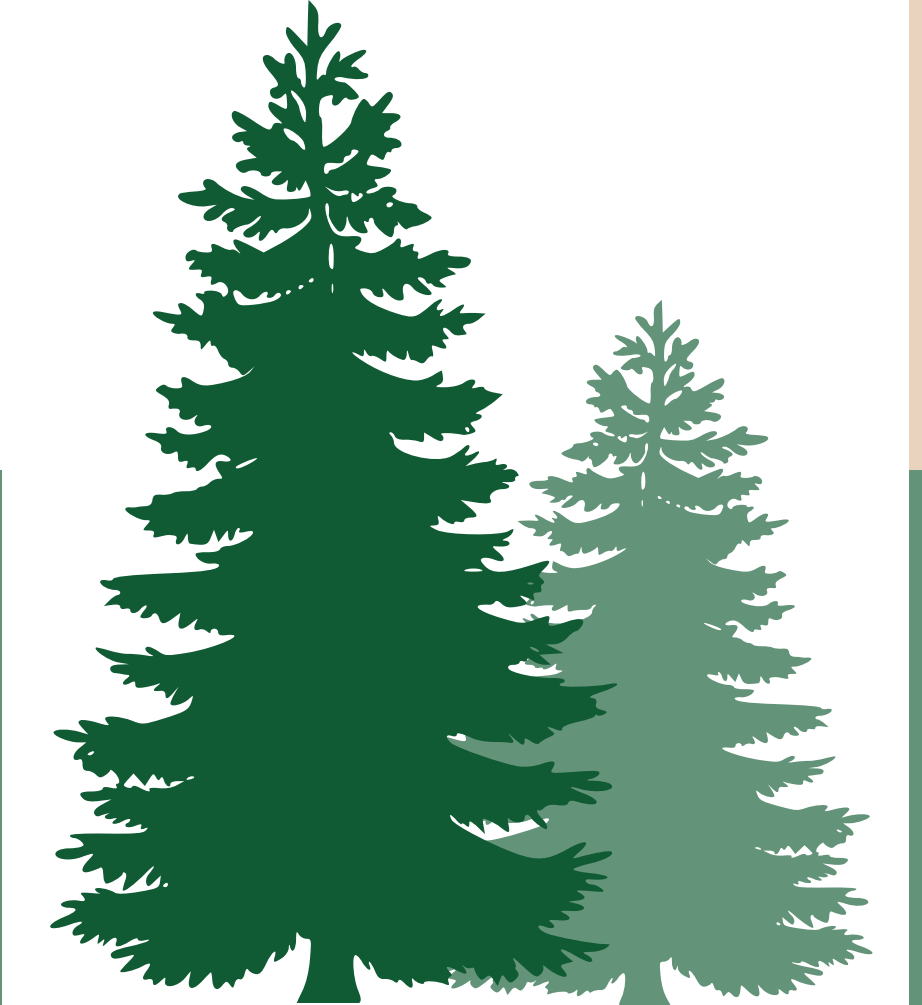


وزارة التعليم العالي والبحث العلمي



دليل الطالب

العام الجامعي
2022/2023



المحتويات

الصفحة	البيان	مسلسل
1	كلمة رئيس القسم	-
2	قسم المراعي والغابات في سطور	1
2	تأسيس القسم	1.1
2	خطة تطوير القسم " الموارد الطبيعية"	2.1
2	الرؤية	3.1
2	الرسالة	4.1
2	الأهداف	5.1
3	فرص العمل لخريجي القسم	6.1
4	الكادر الوظيفي بقسم المراعي والغابات	2
4	أعضاء هيئة التدريس	1.2
4	الأساتذة القارين	1.1.2
5	أساتذة الشرف	2.1.2
5	المعيدون	2.2
5	الموظفون	3.2
6	اللائحة الداخلية للدراسة والإمتحانات	3
7	مهام الإشراف الأكاديمي	1.3
7	تسجيل المقررات	2.3
7	إيقاف القيد	3.3
7	تقييم الحضور	4.3
8	قواعد السلوك	5.3
8	الغياب عن الإمتحانات	6.3
8	المراجعة الموضوعية	7.3

تابع: المحتويات

الصفحة	الموضوع	مسلسل
9	المعدل الفصلي والتراكمي	8.3
9	تقييم المعدل	9.3
9	كشف الدرجات	10.3
9	منح درجة الشرف	11.3
10	إنذار الطالب	12.3
10	أحكام إجراءات التأديب	13.3
10	الإيقاف عن الدراسة	14.3
10	الحرمان من دخول الإمتحانات	15.3
11	البرنامج الدراسي بقسم المراعي والغابات	4
11	النظام الدراسي	1.4
12	متطلبات الدراسة الجامعية بقسم المراعي والغابات	2.4
13 - 12	المقررات الأساسية الإلزامية العامة	1.2.4
15 - 13	المقررات الإلزامية المرتبطة بالتخصص	2.2.4
17 - 15	المقررات التخصصية الإلزامية	3.2.4
18 - 17	المقررات الإختيارية	4.2.4

كلمة رئيس القسم



بسم الله الرَّحْمَنِ الرَّحِيمِ

تتمتع ليبيا بمساحة واسعة تقدر بحوالي 1,760,000 مليون كم² وبتنوع التضاريس واختلاف التكوينات الجيولوجية واختلاف المناخ من منطقة لأخرى وتباين الأنظمة البيئية الطبيعية وبالتالي تنوع كبير في الغطاء النباتي الطبيعي، حيث تشكل المراعي مساحة قدرها 14.570 مليون هكتار، فيما تغطي الغابات مساحة تقدر بحوالي 547.000 هكتار. هذا وتلعب المراعي والغابات دوراً بيئياً هاماً من خلال المحافظة على التربة من الانجراف وتقليل الجريان السطحي لمياه الأمطار مما يزيد من رشح المياه لتغذية مخزون المياه الجوفية وكذلك تسهم المراعي والغابات في مقاومة التصحر وكذلك الحد من تأثيرات تغيّر المناخ وحفظ التوازن البيئي. بالإضافة لهذه المنافع البيئية، يمكن لهذه الموارد أن تسهم في تنمية اقتصاد البلاد، فهي توفر جزء كبير من الاحتياجات العلفية والغذائية للثروة الحيوانية المستأنسة والأحياء البرية وبأقل تكلفة وكذلك منتجات أخرى خشبية وغير خشبية متنوعة، علاوة على ما توفره هذه البيئات الطبيعية من قيمة جمالية وترفيهية يمكن استثمارها في أنشطة السياحة البيئية.

وبالنظر إلى ما تقدمه النظم البيئية للمراعي والغابات من خدمات بيئية ومنتجات اقتصادية فإنه حري بنا المحافظة عليها وتميئتها بشكل مستدام من خلال تطبيق أحدث الأسس العلمية والتقنية، لذلك تأسس قسم المراعي والغابات ليقوم بتأهيل وتخريج كوادر ذات كفاءات عالية يناط بها إنجاز هذه المهمة على أكمل وجه.

ومواكبة للتطور العلمي فقد تم خلال العام الدراسي 2014/2015 اعتماد البرنامج الدراسي الجديد من قبل مجلسي الكلية والجامعة تحت اسم "قسم الموارد الطبيعية" والذي يشتمل على أربع مسارات علمية وهي: (المراعي، الغابات، الأحياء البرية، البيئة) والذي من خلاله يسعى القسم إلى توفير بيئة تعليمية فعالة تحقق التميز للخريج في المستوى التعليمي والمهاري والمهني وإمداد الطلاب بالخبرات النظرية والعملية للنهوض بمجالات المراعي والغابات والأحياء البرية.

هذا وتجدر الإشارة أن مجلس القسم قد استكمل إعداد برنامج للدراسات العليا والذي من أهدافه الرفع من القدرات البحثية لطلبة الماجستير، والدفع بهم في اتجاه إجراء البحوث العلمية والتطبيقية التي تساهم في صيانة وتنمية هذه الموارد الطبيعية المتجددة. ويأمل القسم البدء في تطبيق البرنامج الدراسي الجديد بشعبه الأربع وكذلك برنامج الدراسات العليا بالتزامن مع سعي الكلية لتطبيق معايير الجودة والأداء للعام الجامعي 2022-2023م.

كما يسرني وكادر القسم أن نرحب بكافة الطلاب الدراسين والراغبين في هذه التخصصات العلمية، ويسعدنا أيضاً أن نقدم الرأي والمشورة وأن نتعاون مع المؤسسات الوطنية وأصحاب التخصصات ذات العلاقة. أخيراً أتمنى أن تجدوا في هذا الدليل ما تحتاجونه من معلومات حول القسم وأهدافه وخطته الدراسية.

1. قسم المراعي والغابات والغابات في سطور

1.1. تأسيس القسم

تم تأسيس القسم خلال العام الجامعي 1979-1980م. يهدف القسم إلى تأهيل كوادر متخصصة تساهم في تنمية وإدارة المراعي والغابات وتشارك في برامج الحفاظ على الغطاء النباتي الطبيعي، ومقاومة التصحر والحفاظ على التنوع البيولوجي وتحقيق الاستغلال الأمثل لهذه الموارد الطبيعية. كما يهدف القسم إلى المشاركة في إعداد الدراسات والاستشارات العلمية، وإجراء الأبحاث التطبيقية من أجل تقديم حلول أو توصيات مناسبة لما قد تعانيه المراعي والغابات والبيئة الطبيعية من تدهور بيئي.

2.1. خطة تطوير القسم "قسم الموارد الطبيعية"

نظراً للاهتمام والتطور الحاصل في مجال المحافظة على البيئة ومواردها الطبيعية على المستويين الإقليمي والعالمي، والحاجة إلى الكوادر المتخصصة ضمن مجالاتها المختلفة تم خلال العام الدراسي 2014-2015 استحداث برنامج دراسي يتضمن شعب مختلفة تحت تسمية جديدة للقسم تكون أكثر شمولية وكمظلة تحتضن كل التخصصات، ليتم تغييره إلى "قسم الموارد الطبيعية". علماً بأنه قد تم اعتماد البرنامج الدراسي الجديد من قبل مجلسي الكلية والجامعة. ويشتمل البرنامج على الشعب التالية:

- 1- المراعي RANGE SCIENC
- 2- الغابات FORESTRY
- 3- الأحياء البرية WILD-LIFE
- 4- البيئة ENVIRONMENT

3.1. الرؤية

يتطلع القسم إلى التميز في مجالات التدريس والبحث العلمي لتكوين كوادر علمية ذات كفاءة لتأخذ على عاتقها خدمة المجتمع والحفاظ على الموارد الطبيعية وتنميتها وإدارتها بشكل مستدام.

4.1. الرسالة

يعمل القسم على إعداد خريجين متميزين قادرين على المنافسة في سوق العمل في مجالات المراعي والغابات والبيئة والأحياء البرية من خلال برنامج علمي يتضمن مجموعة من العلوم والمعارف والمهارات العامة المرتبطة بقضايا ومشكلات الموارد الطبيعية ذات العلاقة وكذلك المساهمة في تقديم أنشطة وخدمات تعليمية وبحثية ومجتمعية (إرشادية) من خلال المشاركة الفعالة في خدمة وتنمية البيئة والمجتمع.

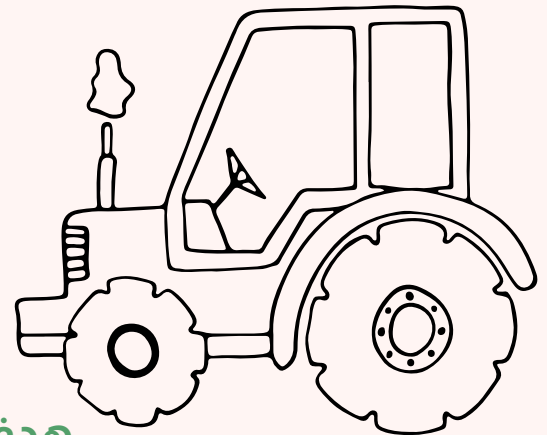
5.1. الأهداف

1. تكوين كوادر من المهندسين المتخصصين في مجالات المراعي والغابات والأحياء البرية والبيئة.
2. إجراء البحوث والدراسات المتعلقة بمجالات المراعي والغابات والأحياء البرية والبيئة والمحميات الطبيعية لدعم الاقتصاد الوطني وتحقيق الأمن الغذائي.
3. تقديم الاستشارات العلمية والفنية فيما يخص تحسين وتطوير الغطاء النباتي الطبيعي ومكافحة التصحر والحد من تأثيرات التغير المناخي وانحسار التنوع الحيوي.
4. إرساء علاقات التعاون وتبادل الخبرات مع المؤسسات والمنظمات الإقليمية والدولية ذات الصلة.
5. الرفع من الوعي المجتمعي بخصوص القضايا المتعلقة بالبيئة والحفاظ على الموارد الطبيعية المتجددة.



6.1. فرص العمل لخريجي القسم

- خريجي القسم يمكنهم العمل في المجالات التالية:
- 1- وزارة الزراعة والثروة الحيوانية.
 - 2- المؤسسات التعليمية.
 - 3- مراكز البحوث والاستشارات ذات العلاقة.
 - 4- وزارة البيئة.
 - 5- المؤسسات والهيئات الاقليمية والدولية ذات العلاقة.
 - 6- الخبرة القضائية.
 - 7- مؤسسات المجتمع المدني المهتمة بالبيئة والموارد الطبيعية.



هدفنا حماية البيئة واستدامة الموارد الطبيعي

2. الكادر الوظيفي بقسم المراعي والغابات (الموارد الطبيعية)

2.1. أعضاء هيئة التدريس

2.1.1. الأساتذة القارين

البريد الإلكتروني	المؤهل العلمي وتاريخ ومكان الحصول عليه	التخصص	الدرجة العلمية	الإسم
a.betelmal@uot.edu.ly	دكتوراه - 1997 جامعة سالفورد، المملكة المتحدة	إدارة غابات	أستاذ مشارك	عبدالله القذافي بيت المال
l.eshkab@uot.edu.ly	دكتوراه - 2011 جامعة كوفنتري، المملكة المتحدة	إدارة غابات	أستاذ مشارك	إبراهيم أحمد اشكاب
Mah.shanta@uot.edu.ly	دكتوراه - 2008 جامعة شيفيلد، المملكة المتحدة	علم بيئة النبات	أستاذ مشارك	محمود البهلول الشنطة
h.elwaer@uot.edu.ly	دكتوراه - 2013 جامعة دنفر (كولورادو)، الولايات المتحدة.	بيئة الحياة الطبيعية	أستاذ مشارك	هشام ناجي الواعر
a.atomy@uot.edu.ly	دكتوراه - 2008 جامعة جلاسكو، المملكة المتحدة	تحسين المراعي	محاضر	العربي محمد التومي
ri.sherif@uot.edu.ly	دكتوراه - 2015 جامعة ميسيسيبي، الولايات المتحدة	نظم المعلومات الجغرافية	محاضر	رضاء الصادق الشريف
s.masaod@uot.edu.ly	ماجستير - 1996 جامعة الخرطوم، السودان	تنمية أشجار الغابات	محاضر	سليمان عمرو مسعود داوود
k.bengiarah@uot.edu.ly	ماجستير - 1996 جامعة سالفورد، المملكة المتحدة	إدارة المراعي	محاضر	خليفة محمد أحمد بن جراح
a.alwsif@uot.edu.ly	ماجستير - 2015 جامعة الاسكندرية، مصر	تنمية أشجار الغابات	محاضر مساعد	عبدالرؤوف عمر الوصيف
waddani62@gmail.com	مؤهل للدراسة	غابات المدن	محاضر	هشام محمد الوداني

يتبع: الكادر الوظيفي بقسم المراعي والغابات (الموارد الطبيعية)
2.1.2. أساتذة الشرف

الإسم	الدرجة العلمية	التخصص	المؤهل العلمي وتاريخ ومكان الحصول عليه	البريد الإلكتروني
عثمان محمد الشاوش	أستاذ	بيئة نبات	دكتوراه - 1981 جامعة وايومنج الولايات المتحدة	O.shawesh@uot.edu.ly
عبدالرزاق الصادق الشريف	أستاذ	تصنيف نبات عددي	دكتوراه - 1983 جامعة أركنسا، الولايات المتحدة	Sherif.abdulrazag@gmail.com

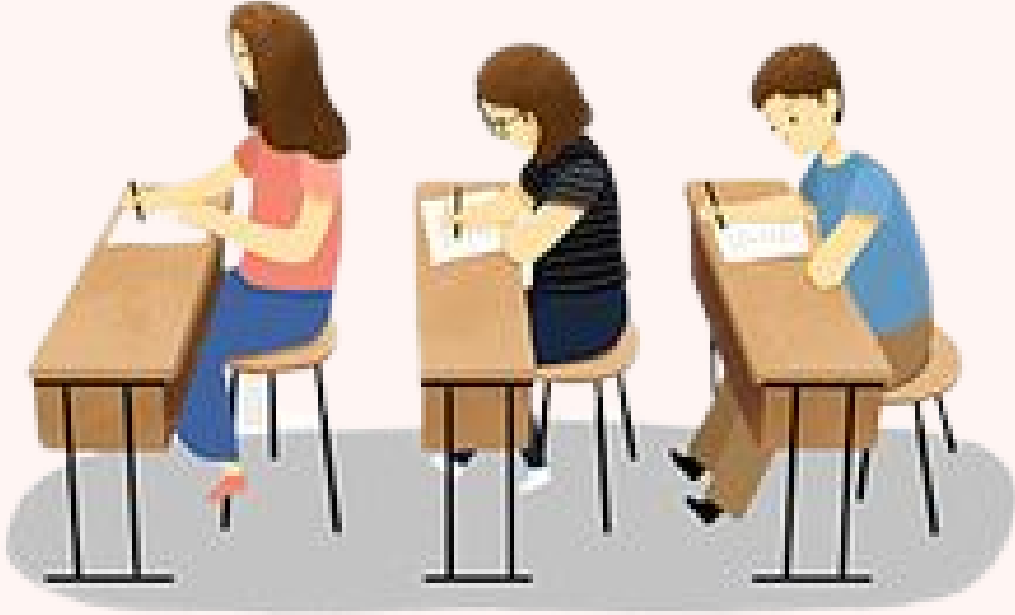
2.2. المعيدون

الإسم	التخصص المستهدف	المؤهل العلمي وتاريخ ومكان الحصول عليه	البريد الإلكتروني
صفاء الهادي علي رشراش	الأحياء البرية	بكالوريوس - 2014 جامعة طرابلس - ليبيا	rashrashsaffaa@gmail.com
سعاد المهدي أحمد بالرقم	غابات	بكالوريوس - 2010 جامعة طرابلس - ليبيا	so3ad1987s@gmail.com
وفاء الفيتوري محمد قجام	مراعي	بكالوريوس - 2010 جامعة طرابلس - ليبيا	Wafa1987g@gmail.com
أسامة عبد النبي علي الكالي	مراعي	بكالوريوس - 2010 جامعة طرابلس - ليبيا	مؤلف للدراسة بجنوب افريقيا

3.3. الموظفون

الإسم	المؤهل العلمي وتاريخ ومكان الحصول عليه	البريد الإلكتروني
كمال الدين الفيتوري الراجحي	بكالوريوس المراعي والغابات كلية الزراعة (1991). جامعة طرابلس	k.alrajhy@gmail.com
وسام محمود الجطلدوي	بكالوريوس المراعي والغابات كلية الزراعة (2003). جامعة طرابلس	wesamJTL80@gmail.com
هازار نجم الدين الشيباني	بكالوريوس المراعي والغابات كلية الزراعة (2002). جامعة طرابلس	Zozonajem520@gmail.com

3. اللآحة الداآلية للدراسة والإمتحانات



3.2. تسجيل المقررات

يكون تسجيل "تنزيل" المقررات الدراسية لكل فصل دراسي وفق الضوابط التالية:

1. يقدم الطالب بطاقة قيده بالكلية إلى منسق الدراسة والامتحانات بالقسم لاعتماد تجديده.
2. لا يجوز للطالب أن يدرس في الفصل الدراسي الواحد أقل من 15 وحدة دراسية وألا يتجاوز 24 وحدة.

3. يجوز للطالب تسجيل مقرراته في آخر فصل دراسي بأقل من الحد الأدنى للوحدات المبينة في الفقرة السابقة "2".

4. لا يجوز للطالب التسجيل في أي مقرر دراسي إلا بعد نجاحه في أسبقياته.

5. جوز للطالب إضافة بعض المقررات الدراسية بما لا يتجاوز الحد الأعلى للوحدات الدراسية المسجل بها للفصل الدراسي على أن تتم الإضافة في موعد أقصاه أسبوع من بداية الدراسة.

6. يجوز للطالب إسقاط أي مقرر بشرط أن يتم ذلك في مدة أقصاها 4 اسابيع من بدء الدراسة وألا يخل ذلك بالحد الأدنى للوحدات المسموح بدراستها خلال الفصل الدراسي على أن يتم ذلك بإشراف المشرف الأكاديمي وموافقة قسم الدراسة والامتحانات.

3.4. تقييم الحضور

يحرم الطالب من أداء الامتحان النهائي لأي مقرر تتجاوز نسبة غيابه فيه 25% من إجمالي عدد المحاضرات النظرية والعملية وتعطى للطالب درجة صفر ما لم يقبل مبرر غيابه.
يعد الطالب منسحباً من المقرر إذا قبل عذر غيابه وعدم تحقيقه لنسبة الحضور المذكور بالفقرة السابقة من هذه المادة.

3.1. مهام الإشراف الأكاديمي

1. توجيه الطالب وإرشاده بمتطلبات برنامجه الدراسي.

2. رصد نتائج الطالب في كل فصل دراسي في بطاقة معدة لذلك وحساب معدله الفصلي والتراكمي والاحتفاظ بنسخة معتمدة منها بعد التأكد من مطابقتها لمنظومة التسجيل والدراسة والامتحانات بالكلية.

3. تقديم قائمة لقسم الدراسة والامتحانات كل نهاية فصل دراسي توضح وضع الطلبة الخاضعين لإرشاده وتصنيفهم وفق أوضاعهم الدراسية ومنها ما يلي:-
الطلاب الذين أنجزوا المقررات اللازمة للتخرج.

الطلاب الذين استنفذوا المدة القانونية وفقاً للائحة.

الطلاب الذين تحصلوا على تقدير ضعيف جداً لفصلين من الفصول الدراسية الأربعة الأولى أو الذين بلغوا الحد الأعلى للإنذارات.

3.3. إيقاف القيد

يحق للطالب إيقاف قيده فصلين دراسيين متتاليين أو منفصلين طيلة مدة دراسته بالكلية، على أن يقدم طلب إيقافه لقيد الدراسة خلال فترة لا تتجاوز 30 يوماً من بداية الفصل الدراسي.

يجوز بقرار من مجلس الكلية قبول وقف قيد الطالب "بصورة استثنائية" لفصلين آخرين على الأكثر إذا طرأت ظروف جدية استوجبت ذلك.

تقدم طلبات وقف القيد إلى مسجل الكلية وتحال نسخة منها إلى قسم الدراسة والامتحانات، ويتم البث فيه خلال أسبوع من تاريخ تقديم الطلب.

5.3. قواعد السلوك

1. يجب على الطالب طيلة فترة الدراسة الالتزام بقواعد السلوك العام داخل حرم الكلية والجامعة ومنها: التقيد باللباس اللائق الذي يتماشى مع الدين والعرف، والالتزام بالمظهر والسلوك وفق ضوابط الآداب والنظام العام.
2. الحضور النظامي للمحاضرات وطلقات النقاش والندوات العلمية والتعليمية المكلف بها الطالب وأداء ما يطلب منه من بحوث وأوراق عمل.
3. الحضور النظامي للمحاضرات بالمجموعة المقيد بها ولا يحق له تغيير المجموعة إلا بموافقة كتابية من أستاذ المقرر وقسم الدراسة والامتحانات.
4. حضور الامتحانات النصفية والنهائية للمقررات الدراسية في كل فصل دراسي والتقيد بالآتي:

- اصطحاب بطاقة تعريف طالب سارية المفعول.
- يحظر على الطالب المتقدم للامتحان اصطحاب أي كتاب أو ورقة ولو كانت خالية من الكتابة.
- يحظر على الطالب الكلام أثناء الامتحانات أو القيام بأي عمل من شأنه الإخلال بنظام الامتحانات.
- التقيد بالتعليمات المنظمة لسير الامتحانات الصادرة عن الكلية أو لجنة الامتحانات والمراقبة بقاعة الامتحانات أو أستاذ المقرر.
- عدم اصطحاب أي أجهزة إلكترونية غير مسموح بها داخل قاعة الامتحان بما في ذلك جهاز الهاتف المحمول.

6.3. الغياب عن الامتحانات

1. إذا تغيب الطالب عن أداء الامتحانات الجزئية، فيجب عليه أن يقدم ما يبرر هذا الغياب إلى أستاذ المقرر ليقدمه مذيلاً برأيه إلى لجنة الدراسة والامتحانات بالكلية وينتهي إلى ما توصي به اللجنة بالخصوص.

2. يجوز إعادة الامتحان النهائي في حالة غياب الطالب بعذر مقبول، وتكون إعادة الامتحان بتوصية من لجنة الدراسة والامتحانات وعلى الأخص في الظروف الخارجة عن إرادته أو وفاة أحد الأقارب من الدرجة الأولى.

3. على الطالب أن يتقدم بطلب كتابي مرفق بالمستندات التي تثبت ظروف غيابه في موعد أقصاه ثلاثة أيام من تاريخ إجراء ذلك الامتحان وفي حالة الموافقة على إعادته يجب أن يكون موعد إجراءه قبل الإعلان عن نتائج الفصل الدراسي.

4. إذا لم يقبل مبرر الغياب عن أداء الامتحان النهائي يمنح الطالب درجة "صفر" في المقرر.

7.3. المراجعة الموضوعية

- يجوز للطلاب الراسب التقدم بطلب تظلم أو مراجعة موضوعية في درجة الامتحان النهائي فيما لا يزيد عن مقررین وفقاً للإجراءات والضوابط التالية:
1. أن يقدم طلب المراجعة الموضوعية إلى قسم الدراسة والامتحانات خلال مدة لا تتجاوز أسبوع من تاريخ إعلان النتائج.
 2. تشكل بكل قسم علمي لجنة أو أكثر للمراجعة الموضوعية تتكون من ثلاثة أعضاء هيئة تدريس.
 3. يجوز حضور أستاذ المقرر والطالب المعني أثناء النظر في طلب المراجعة.
 4. إذا ثبت صحة ادعاء الطالب يتم تعديل النتيجة وفقاً لما خلصت إليه لجنة المراجعة.
 5. على اللجنة البث في الطلب في مدة لا تتجاوز أسبوع من تاريخ تقديم التظلم.

3.9. تقييم المعدلات

يقوم أداء الطالب في كل مقرر والتقدير الفصلي والعام وفقا للتقديرات التالية:

الدرجة	التقدير	مسلسل
100 - 85	ممتاز	1
75 أقل من 85	جيد جدا	2
65 أقل من 75	جيد	3
50 أقل من 65	مقبول	4
35 أقل من 50	ضعيف	5
أقل من 35	ضعيف جدا	6

3.11. منح الدرجة بمرتبة الشرف

1. يمنح الطالب مرتبة الشرف إذا ما أنجز المقررات الدراسية بتقدير عام ممتاز وبتقدير فصلي لا يقل عن جيد جدا في المدة المقررة باللائحة.
2. ألا يكون الطالب قد سبقت إدانته في أي مجلس تأديبي طوال مدة دراسته بالكلية.



3.8. المعدل الفصلي والتراكمي

1. يحسب للطالب التقدير الفصلي بضرب درجة كل مقرر في عدد وحدات هذا المقرر، ثم يجمع حاصل الضرب ويقسم على مجموع الوحدات التي درسها الطالب في الفصل الدراسي.
2. عند اجتياز الطالب للمقررات الدراسية المقررة لنيل الدرجة العلمية، يحسب للطالب التقدير العام بضرب درجة كل مقرر في عدد وحدات هذا المقرر، ثم يجمع حاصل الضرب ويقسم على مجموع الوحدات التي درسها الطالب.

3.10. كشف الدرجات وإفادة التخرج

- يمنح الطالب الذي استكمل متطلبات نيل الدرجة التخصصية ما يلي:
1. إفادة تخرج باللغتين العربية والإنجليزية مبينا فيها حصوله على درجة الإجازة التخصصية "البكالوريوس" ويتم اعتمادها من قبل عميد ومسجل الكلية.
 2. كشف الدرجات مبينا فيه المقررات الدراسية ودرجاتها ووحداتها والمعدل الفصلي والعام والتقدير المبين وفق هذه اللائحة معتمد من القسم العلمي المعني وكل من مسجل وعميد الكلية.
 3. شهادة معتمدة من عميد الكلية ومسجل عام الجامعة ورئيس الجامعة.



3.12. إنذار الطالب

ينذر الطالب في الحالات الآتية:

1. إذا تحصل الطالب على تقدير عام ضعيف جدا (أقل من 35%) في نهاية أي فصل دراسي من الفصول الأربعة الأولى من بدء الدراسة بالكلية ويلغى الإنذار في حالة الرفع من معدله إلى 50% في الفصل التالي.
2. إذا لم ينجز 35 وحدة دراسية على الأقل بنهاية الفصول الأربعة الأولى من بدء الدراسة بالكلية.
3. إذا لم ينجز عدد ثمان وثمانون (88) وحدة دراسية على الأقل خلال ثمانية فصول دراسية من بدء دراسته بالكلية.

3.14. الإيقاف عن الدراسة

يعاقب الطالب بالإيقاف عن الدراسة لمدة لا تقل عن أربعة فصول دراسية:

1. إذا اعتدى على أعضاء هيئة التدريس أو العاملين أو الطلاب بأعمال الشجار أو الضرب أو الإيذاء أو السب أو القذف أو التهديد أو التعرض أو المنع من أداء العمل، ويتحقق الاعتداء إذا تم بصورة علنية بحضور المعتدى عليه سواء ارتكب الفعل إشارة أو شفاهة أو كتابة. ويفصل الطالب من الكلية عند العود.

2. يعاقب الطالب بالإيقاف عن الدراسة لمدة لا تقل عن فصلين دراسيين ولا تزيد على أربعة فصول دراسية متتالية إذا ارتكب المخالفات التالية:

- تزوير المحررات الرسمية مثل الإفادات والشهادات والوثائق سواء كانت صادرة عن الكلية أو الجامعة أو عن غيرهما إذا كانت ذات صلة بإجراءات الدراسة.

- انتحال الشخصية بأي صورة كانت سواء لتحقيق مصلحة للفاعل أو لغيره وفي جميع الأحوال يفصل الطالب عند العود.

3.13. أحكام إجراءات التأديب

على الطالب الالتزام بأداء واجباته التعليمية بما لا يتعارض وقواعد السلوك والنظام العام بالجامعة، وبما يتفق مع القوانين واللوائح والنظم المعمول بها في مؤسسات التعليم العالي.

الأفعال المحظورة

تعتبر الأفعال التالية مخالفات توجب إحالة مرتكبها من الطلاب إلى لجنة التأديب بالكلية:

- الاعتداء على أعضاء هيئة التدريس أو أحد الطلاب أو العاملين بالجامعة.

- الاعتداء على أموال الجامعة أو المرافق التابعة لها.

- الإخلال بنظام الدراسة والامتحانات.

- ارتكاب أي سلوك منافي للأخلاق أو المساس بالنظام والآداب العامة.

3.15. الحرمان من دخول الامتحان

يحرّم الطالب من دخول الامتحانات كلياً أو جزئياً إذا ارتكب المخالفات التالية:

1- إثارة الفوضى أو الشغب وعرقلة سير الدراسة أو الامتحانات بأية صورة كانت.

2- التأثير على الأساتذة أو العاملين فيما يخص سير الامتحانات أو التقييم أو النتائج أو غيرها مما يتعلق بشؤون الدراسة والامتحانات. وفي جميع الأحوال يلغى امتحانه الذي ارتكبت فيه المخالفة.

3.16. الغش في الامتحان

تلغى نتيجة المقرر إذا ارتكب الطالب أعمال الغش أو الشروع فيها بأي صورة كانت عند أدائه للإمتحان النصفى، ولمجلس التأديب الحق بإلغاء امتحاناته، إذا ارتكب الطالب أعمال الغش أو الشروع فيها بأي صورة كانت عند أدائه للامتحان النهائي للفصل الدراسي الذي تمت فيه المخالفة، ويفصل عند العود.



أول خريجة بقسم المراعي والغابات

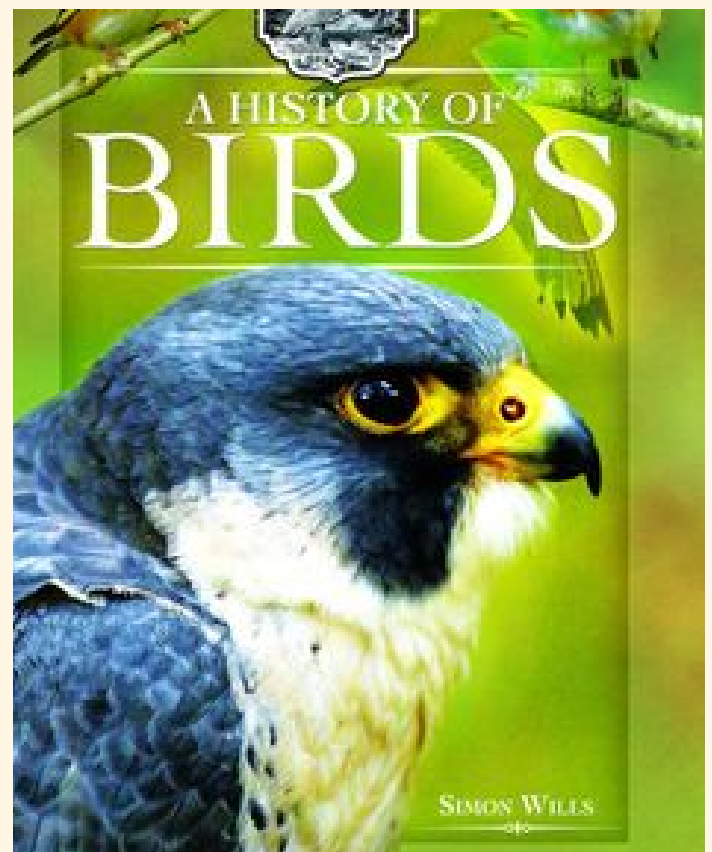
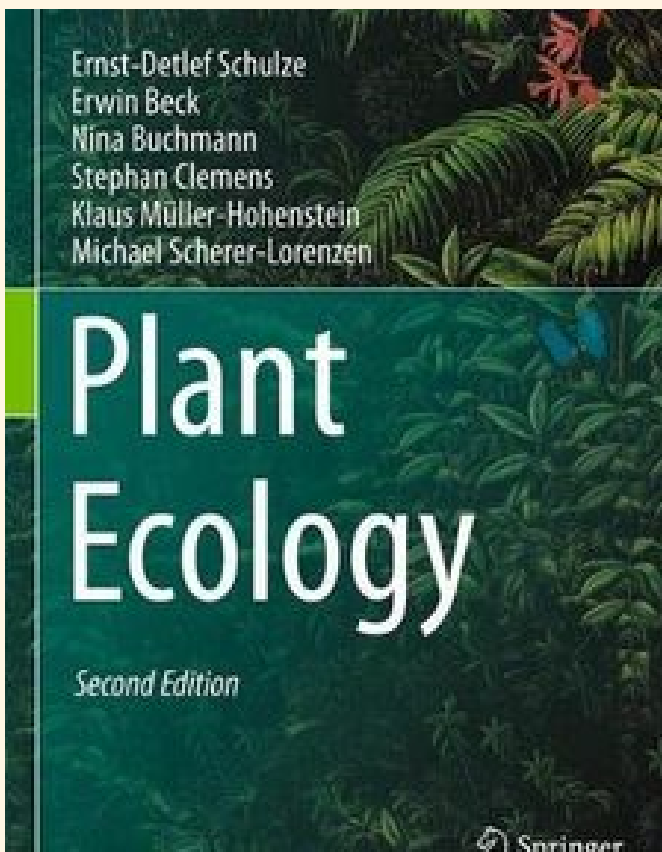
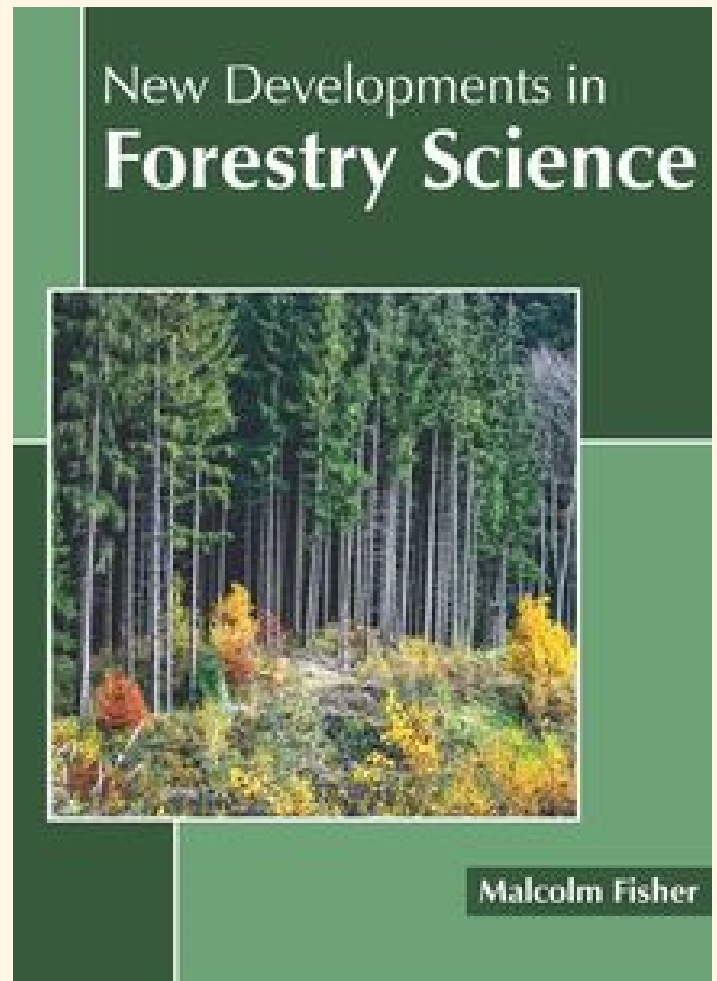
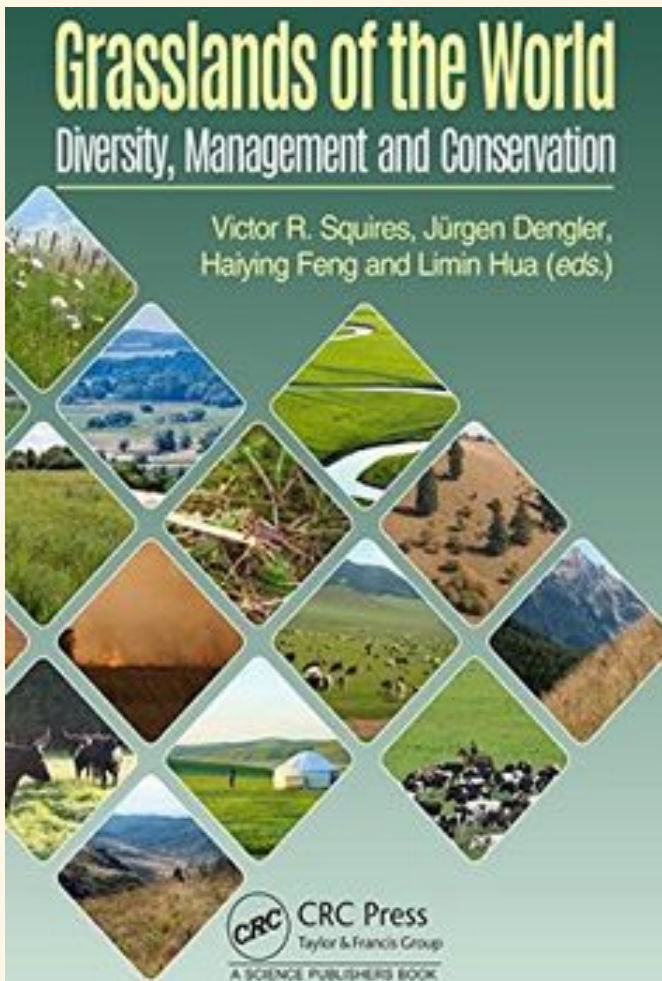
ايمان الصادق حنيش

سنة التخرج 1985 - 1986

إجمالي عدد الخريجين بقسم المراعي والغابات منذ
التأسيس: (386 خريج)

رئيس قسم المراعي والغابات
دكتور: عثمان محمد الشاوش

4. البرنامج الدراسي بقسم المراعي والغابات



4. البرنامج الدراسي بقسم المراعي والغابات

1.4. النظام الدراسي

حسب نظام الكلية تكون مدة الدراسة بالقسم أربع سنوات بواقع فصلين دراسيين في كل سنة "الخريف والربيع" مدة كل منهما 16 أسبوعا تفصل بينهما عطلة مدتها أسبوعان. وتعتمد الدراسة على تطبيق النظام الاختياري المفتوح. للحصول على الإجازة التخصصية (البكالوريوس) في العلوم الزراعية تخصص المراعي والغابات (الموارد الطبيعية) على الطالب أن يدرس ويجتاز ما لا يقل عن 151 وحدة دراسية. وتقسم هذه المقررات حسب الجدول التالي

عدد الوحدات " ساعة "	البيان	مسلسل
44	المقررات الأساسية الإلزامية العامة	1
59	المقررات الإلزامية المرتبطة بالتخصص	2
42	المقررات التخصصية الإلزامية	3
لا يقل عن 8	المقررات الاختيارية	4
لا يقل عن 153	المجموع	

2.4. متطلبات الدراسة الجامعية بقسم المراعي والغابات

1.2.4. المقررات الأساسية الإلزامية العامة (44 وحدة دراسية).

المتطلب	عدد الوحدات	إسم المقرر	رقم المقرر	مسلسل
لا يوجد متطلب	4	نبات عام (1)	BO1014	1
BO1014	4	نبات عام (2)	BO1024	2
لا يوجد	3	طبيعة عامة	PH1123	3
لا يوجد	4	حيوان عام	ZO1014	4
لا يوجد	3	(رياضة عامة 1)	MA1113	5
لا يوجد	4	كيمياء عامة (1)	CH1014	6
CH1014	3	كيمياء عامة نظري (2)	CH1023	7
CH1014	1	(كيمياء عامة 2) عملي	CH1021	8
لا يوجد	4	أساسيات الاقتصاد	AE1004	9
لا يوجد	3	(لغة إنجليزية 1)	EL1012	10

يتبع: 1.2.4. المقررات الأساسية الإلزامية العامة.

المتطلب	عدد الوحدات	إسم المقرر	رقم المقرر	مسلسل
EL1012	3	(لغة إنجليزية 2)	EL1022	11
لا يوجد	2	لغة عربية 1	AR1012	12
AR1012	2	لغة عربية 2	AR1022	13
MA1113	4	إحصاء زراعي	ST2004	14

2.2.4. المقررات الإلزامية المرتبطة بالتخصص (59 وحدة دراسية).

المتطلب	عدد الوحدات	إسم المقرر	رقم المقرر	مسلسل
PP2024	4	أمراض نبات عام	PP2024	1
PP2024	3	أحياء دقيقة (نظري)	SW1003	2
PP2024	1	أحياء دقيقة (عملي)	SW1001	3
CH1023	4	أساسيات علم التربة	SW1014	4
لا يوجد	3	الاستشعار عن بعد وتطبيقاته	SW2063	5

يتبع: 2.2.4. المقررات الإلزامية المرتبطة بالتخصص.

المتطلب	عدد الوحدات	إسم المقرر	رقم المقرر	مسلسل
BO1024	4	أساسيات البستنة	HO1004	6
ZO1014	3	مقدمة الإنتاج (الحيواني) نظري	AP1003	7
ZO1014	1	مقدمة الإنتاج (الحيواني) عملي	AP1001	8
AP1003- FT2214	3	تقييم الأعلاف	AP2333	9
CH2303 CH2301-	4	كيمياء حيوية	FT2214	10
BO1024	4	أساسيات المحاصيل	CS1024	11
BO1024	4	أساسيات علم الوراثة	AP2074	12
CS1024	2	محاصيل العلف	CS3042	13
CH1023- CH1021	3	كيمياء تحليلية (نظري)	CH2103	14
CH1023- CH1021	1	كيمياء تحليلية (عملي)	CH2101	15

يتبع: 2.2.4. المقررات الإلزامية المرتبطة بالتخصص.

المتطلب	عدد الوحدات	إسم المقرر	رقم المقرر	مسلسل
CH1023- CH1021	3	كيمياء عضوية (نظري)	CH2303	16
CH1023- CH1021	1	كيمياء عضوية (عملي)	CH2301	17
BO1024	4	تقسيم النبات	BO2034	18
BO1024	4	فسيولوجيا النبات	BO3004	19
BO1024	3	بيئة النبات	BO3043	20

3.2.4. المقررات التخصصية الإلزامية (42 وحدة دراسية).

المتطلب	عدد الوحدات	إسم المقرر	رقم المقرر	مسلسل
BO1024	3	أساسيات المراعي	RF1013	1
BO1024	3	أساسيات الغابات	RF1023	2

يتبع: 3.2.17. المقررات التخصوية الإلزامية.

المتطلب	عدد الوحدات	إسم المقرر	رقم المقرر	مسلسل
RF1013- BO2034	3	الأراضي الرعية ونباتاتها	RF2013	3
RF3043- RF3023	3	إدارة المراعي واستعمالاتها	RF2023	4
RF1013- RF1023- SW1014- BO3043	4	بيئة المراعي والغابات	RF3014	5
RF3033- RF3073	2	إدارة الغابات	RF3022	6
RF3014- ST2004	3	حصر الموارد الرعية	RF3023	7
RF1023- ST2004	3	قياسات أشجار الغابات	RF3033	8
RF1013- RF3014	3	تحسين وتنمية المراعي	RF3043	9
RF3033- CH2303	3	منتجات أشجار الغابات	RF3063	10
RF3014	3	أسس تنمية ومعاملة الأشجار	RF3073	11

3.2.4. المقررات التخصصية الإلزامية.

المتطلب	عدد الوحدات	إسم المقرر	رقم المقرر	مسلسل
SW1014- RF3242- BO3043	2	تشجير المناطق الجافة و الشبه جافة	RF3122	12
RF1013-BO2034	2	تصنيف أشجار الغابات	RF3242	13
RF3014	3	إدارة الموارد الطبيعية	RF3133	14
110 وحدة دراسية منجزة	2	دراسة خاصة	RF3992	15

4.2.17. المقررات الاختيارية. يختار منها الطالب عدد 8 وحدات دراسية على الأقل.

المتطلب	عدد الوحدات	إسم المقرر	رقم المقرر	مسلسل
ZO1014	4	حشرات عامة	PP1014	1
PP1014	3	مكافحة الحشرات	PP2133	2
لا يوجد	3	مساحة ومباني زراعية	AEN1013	3
لا يوجد	4	الات وجرارات عامة	AEN1024	4
AP1003- CH2303	4	أساسيات تغذية الحيوان	AP2304	5

يتبع: 4.2.4. المقررات الاختيارية.

المتطلب	عدد الوحدات	إسم المقرر	رقم المقرر	مسلسل
AP1003	4	إدارة حيوانات المزرعة	AP2444	6
AE1004	3	الاقتصاد الزراعي	AE8303	7
AE8303	3	التعاون الزراعي	AE2043	8
لا يوجد	3	المجتمع الريفي	AE3673	9
AE8303	3	إرشاد زراعي	AE3683	10
CS1024	3	اختبار وتحليل البذور	CS3053	11
MA1113	3	برمجة حاسوب	CSE1013	12
BO1024- ZO1014	3	مقدمة الأحياء البرية	RF2043	13
BO1024- ZO1014	3	أساسيات علم البيئة	RF1043	14